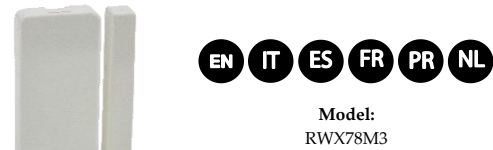
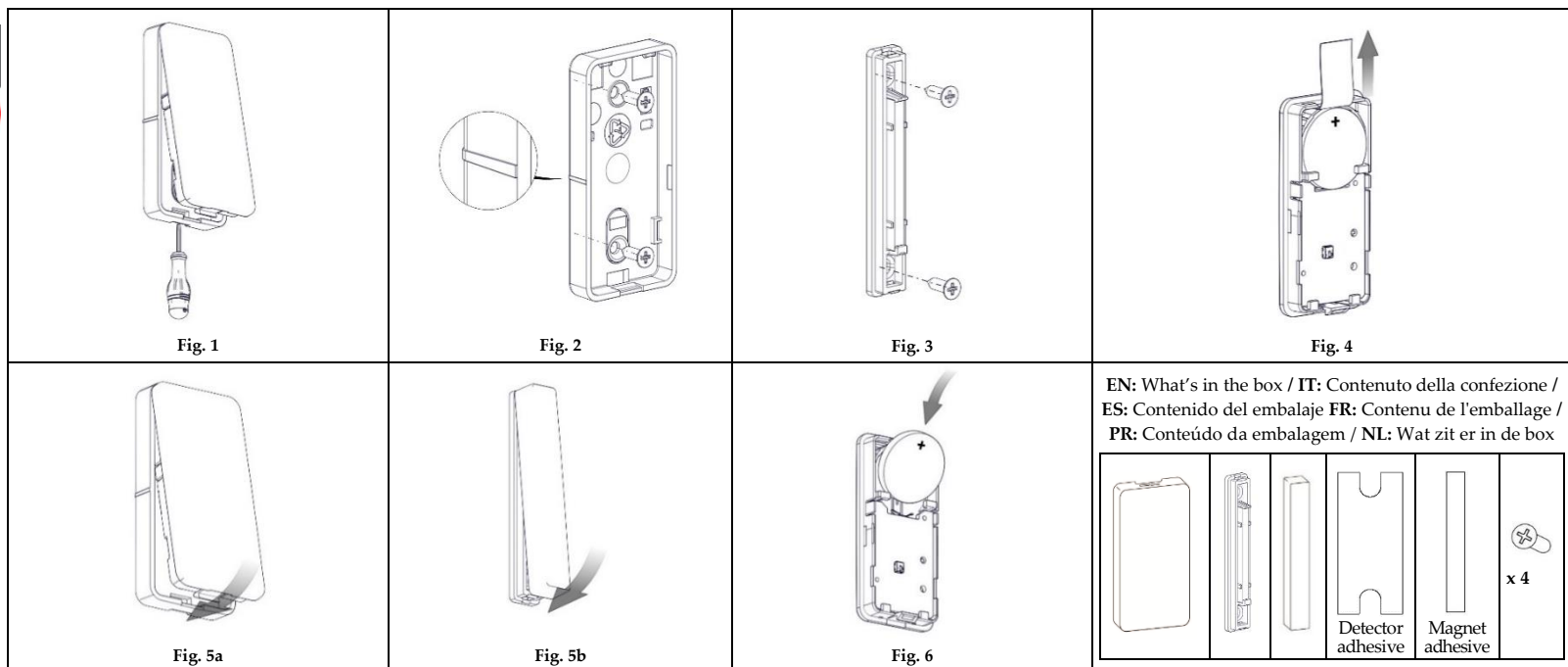


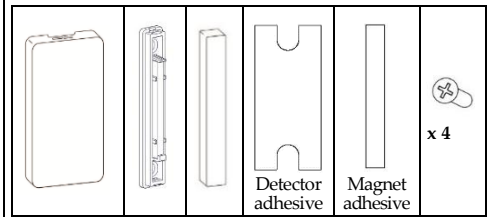
EN: 2-Way Slim Contact Detector Installation Instructions
IT: Trasmettitore Slim Bidirezionale per Contatti Istruzioni per l'installazione
ES: Contacto Magnético Slim Bidireccional Instrucciones de instalación
FR: Contact magnétique Slim bidirectionnel Instructions d'installation
PR: Detetor de contato bidireccional compacto Instruções de instalação
NL: 2-Weg Slim Contact Installatie Instructies



For more information about RISCO Group's branches, distributors and full product line, please visit riscogroup.com



EN: What's in the box / **IT:** Contenuto della confezione / **ES:** Contenido del embalaje / **FR:** Contenu de l'emballage / **PR:** Conteúdo da embalagem / **NL:** Wat zit er in de box



EN

1) Description

The RWX78M3 is a 2-way supervised transmitter that combines Magnetic/Door Contact (against opening doors and windows). The RWX78M3 operates with RISCO Group 2-way wireless systems.

Features include

- Communication: 2-way wireless protocol
- Tamper protection: Back and cover
- CR2450 Battery
- Universal or Shutter input (optional) by using RA78UNI

2) Installation

Step 1: Selecting the Mounting Location

Select a location best suited for communication quality. RISCO recommends you place the unit at the highest possible position.

Step 2: Mounting the Detector

Enrolling using RF Communication:

1. Open the detector plastic cover from the bracket (see Figure 1).
2. Secure the detector bracket using the two supplied screws (see Figure 3).

Notes:

1. Alternatively, you can use the double-sided adhesive that does not require opening the detector. The white side of the adhesive should be used for mounting the detector on a hard surface, such as, wood. The gray side of the adhesive should be used when mounting the detector on a softer surface.
2. The magnet must be mounted alongside the mark on the detector's plastic case (Figure 2).

Step 3: Registering the Detector into the System

The detector must identify itself to the system receiver in a device allocation (enrollment) process, which is performed either by entering the detector's 11-digit serial number or by the following RF sequence registering:

1. Set the receiver to Learn mode.
2. Remove the battery divider (see Figure 4).
3. Reattach the detector to the bracket (see Figure 5a).
4. Wait at least 3 seconds to send a WRITE message.

Successful learning will be indicated by a confirmation message that indicates the detector allocation in the system.

Note: In case of performing device allocation (enrollment) by entering the detector's 11-digit serial number, make sure to use the serial number of the Main Unit (by scanning the QR sticker on the package via the HandyApp application).

Step 4: Mounting the Magnet

1. Secure the bracket using the two supplied screws (see Figure 3).
Note: Alternatively, you can use the double-sided adhesive.
2. Attach the cover to the magnet bracket (see Figure 5b).

3) Battery Replacement

1. Open the detector plastic cover from the bracket (See Figure 1).
2. Use a screwdriver to remove the old battery.
3. Insert a new battery (See Figure 6).

Observing battery polarity, insert a CR2450 battery (supplied) into the battery compartment.

Risk of explosion if battery is replaced by an incorrect type. Dispose of used batteries according to local regulation.

4. Reattach the detector to bracket (see Figure 5a).

4) Detector Configuration

Being bi-directional, the detector parameters can be modified from the keypad or from the system configuration software according to your needs.

LED	On/Off
Supervision	0-255
Hold	On/Off

Hold is used to determine the detector HOLD status.

ON: There will be 2.5 minutes dead time between the alarm detection transmissions. (Restore messages will be sent immediately.)

Note: Only one alarm message is transmitted in any 2.5 minute period.

OFF: No dead time between alarm detection transmissions (the unit transmits after each detection).

5) LED Indication

After each detection, the LED turns ON momentarily. On Low Battery condition – the LED will blink during each transmission.

LED	State	Description
Red	Blink	Magnet open
	Flashing (2 times slow)	Tamper alarm
Orange	Flashing (2 times slow)	Low battery
Green	Blink	Magnet closed
	Flashing (2 times slow)	Successful learning

6) Technical Specifications

Parameter	Description
Electrical	
Standby Current Consumption	4µA
Supervision Time	0-255 min.
Battery Type	CR2450 Lithium Battery
Battery Life	2 years typical
RF transmitting frequencies	433.92 MHz, 868.65 MHz
Output Power	10mW Max
Physical	
Enclosure Dimensions:	Detector: 65.5x30.5x10.5 mm Magnet: 65.5x10x10.5 mm
Weight	30 gr.
Color	White
Environmental	
Operating Temperature	-10°C to 55°C (14°F to 131°F)
Relative humidity	Approximately 75% noncondensing

7) Ordering Information

RWX780868M3A	2-way Slim Contact X73 868MHz
RWX780433M3A	2-way Slim Contact X73 433MHz

IT

1. Descrizione

RWX78M3 è un trasmettitore bidirezionale supervisionato che combina Magnete/Contatto Porta per controllare l'apertura di porte e finestre.

RWX78M3 funziona con i sistemi radio bidirezionali di RISCO Group.

Caratteristiche Principali

- Comunicazione radio: bidirezionale
- Protezione tamper: apertura e rimozione
- Batteria CR2450
- Ingresso Universale o per Contatti Veloci (tapparella) utilizzando RA78UNI (opzionale)

2. Installazione

Fase 1: Scegliere la posizione di installazione

Scegliere una posizione di installazione che garantisca una buona qualità di comunicazione. RISCO consiglia di posizionare il dispositivo alla massima altezza possibile.

Fase 2: Installazione del Trasmettitore

1. Aprire il coperchio in plastica del trasmettitore per separarlo dalla base (vedi Figura 1).
2. Fissare la base del trasmettitore utilizzando le due viti fornite (vedi Figura 3).

Note:

1. Alternativamente, si può utilizzare il biadesivo che non richiede l'apertura del coperchio del trasmettitore.
2. Il magnete deve essere montato allineato con il riferimento situato sul contenitore in plastica del trasmettitore (Figura 2).

Fase 3: Registrazione del trasmettitore

Il trasmettitore deve essere identificato dal Sistema ricevente tramite un processo di memorizzazione dispositivo che può essere effettuato inserendo il numero di serie a 11 cifre oppure tramite la memorizzazione via radio seguente:

1. Impostare il sistema ricevente (la centrale) nella modalità auto-apprendimento.
2. Rimuovere il divisore della batteria (vedi Figura 4).
3. Riagganciare il trasmettitore alla base (vedi Figura 5a).
4. Attendere almeno 3 secondi che venga inviato il messaggio di indirizzo (WRITE).

Il corretto apprendimento del dispositivo verrà segnalato con un messaggio di conferma che mostrerà la memorizzazione del trasmettitore nel sistema.

Note: In caso di memorizzazione del dispositivo tramite inserimento del numero di serie a 11 cifre, assicurarsi di utilizzare il corretto numero identificativo del dispositivo (scansionando l'etichetta con il codice QR presente sulla confezione utilizzando l'applicazione HandyApp).

Fase 4: Installazione del Magnete

1. Fissare la base del magnete utilizzando le due viti fornite (vedi Figura 3).
Note: Alternativamente, si può utilizzare il biadesivo.
2. Agganciare il coperchio alla base del magnete (vedi Figura 5b).

3. Sostituzione della Batteria

1. Rimuovere il coperchio in plastica del trasmettitore dalla base (Vedi Figura 1).
2. Utilizzare un cacciavite per rimuovere la batteria scarica.
3. Inserire la batteria nuova (vedi Figura 6).

Facendo attenzione alla polarità della batteria, inserire una batteria CR2450 (fornita) nel vano batteria. Rischio di esplosione se la batteria viene sostituita con una di tipo non corretto. Smaltire le batterie esauste secondo le normative locali.

4. Riagganciare il trasmettitore alla base (vedi Figura 5a).

4. Configurazione Trasmettitore

Essendo bidirezionale, i parametri del trasmettitore possono essere modificati dalla tastiera o dal software di configurazione in base alle proprie esigenze.

LED	On/Off
Supervisione	0-255 minuti
Inibizione trasmissioni	On/Off

L'inibizione trasmissioni viene utilizzato per determinare lo stato HOLD (cioè blocco trasmissioni).

On: Blocco trasmissioni per 2,5 minuti tra due attivazioni di allarme. (Il messaggio di ripristino verrà inviato immediatamente al verificarsi dell'evento).

Note: Solo un messaggio di allarme verrà trasmesso in un periodo di 2,5 minuti.

Off: Nessun tempo di inibizione tra due attivazioni di allarme (il dispositivo trasmette ad ogni rilevazione).

5. Indicazione LED

Ad ogni rilevazione, il LED si accende momentaneamente. In condizione di Batteria Scarica il LED lampeggerà durante ogni trasmissione.

LED	Stato	Descrizione
Rosso	Acceso	Magnete Aperto
	Lampeggio (2 volte lentamente)	Allarme Tamper
Arancione	Lampeggio (2 volte lentamente)	Batteria Scarica
	Acceso	Magnete chiuso
Verde	Lampeggio (2 volte lentamente)	Apprendimento con successo

6. Specifiche Tecniche

Parametro	Descrizione
Elettriche	
Assorbimento di Corrente a Riposo	4µA
Tempo Supervisione	0-255 minuti
Tipo Batteria	Batteria al Litio CR2450
Durata Batteria	2 anni (utilizzo tipico)
Frequenza trasmissione RF	433.92 MHz, 868.65 MHz
Potenza RF trasmessa	10mW Max.
Fisiche	
Dimensioni contenitore:	Trasmettitore: 65.5x30.5x10.5 mm Magnete: 65.5x10x10.5 mm
Peso	30 grammi
Colore	Bianco
Ambientali	
Temp. di Funzionamento	Da -10°C a 55°C
Umidità relativa	75% senza condensa

7. Informazioni per l'Ordine

RWX780868M3A	Trasmettitore Slim per Contatti "X73" 868MHz
RWX780433M3A	Trasmettitore Slim per Contatti "X73" 433MHz

ES

1. Descripción

El RWX78M3 es un transmisor supervisado bidireccional que combina contacto de puerta/magnético (contra la apertura de puertas y ventanas).

El RWX78M3 funciona con los sistemas vía radio bidireccionales de RISCO Group.

Funciones

- Comunicación: Vía Radio Bidireccional
- Tamper de protección: Trasero + Tapa
- Pila CR2450
- Entrada universal o de persiana (opcional) mediante el uso de RA78UNI

2. Instalación

Paso 1: Selección de la ubicación de montaje

Seleccione el lugar que mejor se adapte a la calidad de la comunicación. RISCO recomienda colocar la unidad en la posición más elevada posible.

Paso 2: Montaje del detector

1. Abra la cubierta plástica del detector (ver Figura 1).
2. Asegure el soporte del detector con los dos tornillos suministrados (ver Figura 3).

Notas:

1. Alternativamente, puede usar el adhesivo de doble cara que no requiere abrir el detector. El lado blanco del adhesivo debe usarse para montar el detector en una superficie dura, como la madera. El lado gris del adhesivo debe usarse cuando se monta el detector en una superficie más suave.
2. El imán debe montarse junto a la marca de la caja de plástico del detector (Figura 2).

Paso 3: Registrar el detector en el sistema

El detector debe identificarse en el receptor del sistema en el proceso de asignación de dispositivos. Este registro puede hacerse introduciendo el número de serie de 11 dígitos del detector o bien realizando la asignación por RF mediante los siguientes pasos:

1. Ajuste el receptor en modo "Aprendizaje".
2. Extraiga el protector plástico de la pila (ver Figura 4).
3. Vuelva a colocar el detector en el soporte (ver Figura 5a).
4. Envíe un mensaje de ESCRITURA de al menos 3 segundos hasta que sea reconocido por el panel.

Si la asignación se ha completado correctamente, se indicará mediante un mensaje de confirmación en el panel.

Note: En caso de realizar la asignación del dispositivo introduciendo el número de serie de 11 dígitos del detector, asegúrese de utilizar el número de serie de la unidad principal (escaneando la pegatina QR del paquete con la aplicación HandyApp).

Paso 4: Instalar el imán

1. Asegure el soporte con los dos tornillos suministrados (ver Figura 3).
Note: Alternativamente, puede usar el adhesivo de doble cara.
2. Fije la cubierta al soporte del imán (ver la Figura 5b).

3. Reemplazo de las pilas

1. Abra la cubierta plástica del detector (ver Figura 1).
2. Use un destornillador para quitar la pila antigua.
3. Inserte una pila nueva (ver la Figura 6).

Respetando la polaridad, insertar una pila CR2450 (suministrada) en el compartimento de la pila. Existe riesgo de explosión si las pilas se sustituyen por otras de tipo incorrecto. Deseche las pilas usadas según la normativa local vigente.

4. Vuelva a colocar el detector en el soporte (ver Figura 5a).

4. Configuración de los detectores

Al tratarse de un sistema bidireccional, los parámetros del detector se pueden modificar desde el teclado o desde el software de configuración del sistema según sus necesidades.

LED:	Encendido/Apagado
Supervisión	0-255
Estado Reposo	On/Off

El Estado de Reposo se utiliza para determinar el estado del detector cuando está EN ESPERA.

ENCENDIDO (On): habrá 2,5 minutos de tiempo muerto entre las transmisiones de detección de alarma. (Los mensajes de restauración se enviarán inmediatamente.)

Note: solo se transmite un mensaje de alarma en un periodo de 2,5 minutos.

APAGADO (Off): no hay tiempo muerto entre las transmisiones de detección de alarma (la unidad transmite después de cada detección).

5. Indicación LED

Después de cada detección, el LED se enciende momentáneamente. Si queda poca batería, el LED parpadeará durante cada transmisión.

LED:	Estado	Descripción
Rojo	Intermitente	Imán abierto
	Parpadeo (2 veces rápidamente)	Alarma de tamper
Naranja	Parpadeo (2 veces rápidamente)	Pila baja
	Intermitente	Imán cerrado
Verde	Parpadeo (2 veces rápidamente)	Aprendizaje correcto

6. Especificaciones técnicas

Parámetro	Descripción
Datos eléctricos	
Consumo de corriente en reposo	4 µA
Tiempo de supervisión	0-255 min.
Tipo de pila	Pila de litio CR2450
Duración de la pila	Aproximadamente 2 años
Frecuencias de transmisión de RF	433,92 MHz, 868,65 MHz
Potencia de salida	10 mW (máx.)
Datos físicos	
Dimensiones de la carcasa:	Detector: 65,5 x 30,5 x 10,5 mm Imán: 65,5 x 10 x 10,5 mm
Peso	30 g.
Color	Bianco
Datos medioambientales	
Temperatura de funcionamiento	De -10 °C a 55 °C
Humedad relativa	Aprox. 75% sin condensación

7. Información para pedidos

RWX780868M3A	Detector Slim de Contacto Magnético bidireccional de 868MHz X73
RWX780433M3A	Detector Slim de Contacto Magnético bidireccional de 433MHz X73

1. Description

Le RWX78M3 est un contact magnétique supervisé bidirectionnel qui assure une protection contre l'ouverture des portes et fenêtres.

Le RWX78M3 est compatible avec les systèmes sans fil bidirectionnels de RISCO Group.

Principales fonctionnalités

- Communication : protocole sans fil bidirectionnel
- Autoprotection : à l'arrachement et à l'ouverture
- Pile CR2450
- Entrée universelle ou shutter (optionnelle) via l'accessoire RA78UNI

2. Installation

Étape 1 : Sélection de l'emplacement d'installation

Sélectionnez l'emplacement le mieux adapté pour assurer une communication optimale. RISCO vous recommande de placer l'appareil le plus haut possible.

Étape 2 : Installation du détecteur

1. Détachez le couvercle en plastique du détecteur du support (Figure 1).

2. Fixez le support du détecteur à l'aide des deux vis fournies (Figure 2).

Remarques :

- Vous pouvez également utiliser l'adhésif double face, sans ouvrir le détecteur. Utilisez la face blanche de l'adhésif pour monter le détecteur sur une surface dure, par exemple du bois. La face grise de l'adhésif sert à monter le détecteur sur une surface plus souple.
- L'aimant doit être monté à côté de la marque sur le boîtier en plastique du détecteur (Figure 2).

Étape 3 : Adressage du détecteur dans le système

Le détecteur doit s'identifier auprès du récepteur du système lors du processus d'adressage (enregistrement) ; pour ce faire, saisissez le numéro de série à 11 chiffres du détecteur ou réalisez l'adressage RF suivant :

- Configurez le récepteur en mode Adressage.
- Retirez le séparateur de batterie (Figure 4).
- Fixez de nouveau le détecteur au support (Figure 5a).
- Attendez au moins 3 secondes pour que le message d'adressage WRITE soit envoyé.

Un message de confirmation spécifiant l'enregistrement du détecteur dans le système indique que l'adressage a réussi.

Remarque : si vous adressez (enregistrez) l'appareil en saisissant le numéro de série à 11 chiffres du détecteur, veillez à utiliser le numéro de série de l'unité principale (en scannant le QR code sur l'étiquette située sur l'emballage via l'application HandyApp).

Étape 4 : Installation de l'aimant

1. Fixez le support à l'aide des deux vis fournies (Figure 3).

Remarque : vous pouvez également utiliser l'adhésif double face.

2. Fixez le couvercle au support du l'aimant (Figure 5b).

3. Remplacement de la pile

1. Détachez le couvercle en plastique du détecteur du support (Figure 1).

2. Retirez la pile usagée à l'aide d'un tournevis.

3. Insérez une pile neuve (Figure 6).

Insérez une pile CR2450 (fournie) en respectant la polarité. Risque d'explosion si la pile est remplacée par un type de pile incorrect. La mise au rebut des piles usagées doit respecter les réglementations locales en vigueur.

4. Fixez de nouveau le détecteur au support (Figure 5a).

4. Configuration du détecteur

Il est possible de modifier les paramètres du détecteur à partir du clavier ou du logiciel de configuration du système, selon vos besoins.

LED	Activée/Désactivée
Supervision	0-255
Maintien d'alarme	Activé/Désactivé

Le mode Maintien d'Alarme permet de déterminer l'état de **maintien d'alarme** du détecteur.

ACTIVÉ : il y aura un temps mort de 2,5 minutes entre les transmissions de détection d'alarme. (Les messages de rétablissement sont envoyés immédiatement.)

Remarque : un seul message d'alarme est transmis dans un laps de temps de 2,5 minutes.

DÉSACTIVÉ : il n'existe aucun temps mort entre les transmissions de détection d'alarme (l'unité transmet après chaque détection).

5. Indications LED

Après chaque détection, le voyant s'allume momentanément. En cas de batterie faible, le voyant clignote à chaque transmission.

Voyant	État	Description
Rouge	Allumé	Contact magnétique ouvert
	Clignote (2 fois)	Alarme autoprotection
Orange	Clignote rapidement (2 fois)	Pile faible
Vert	Allumé	Contact magnétique fermé
	Clignote lentement (2 fois)	Adressage réussi

6. Caractéristiques techniques

Paramètre	Description
Électriques	
Consommation électrique en veille	4µA
Délai de supervision	0 à 255 min
Type de pile	Pile lithium CR2450
Autonomie de la pile	2 ans en mode d'utilisation normale
Fréquences de transmission RF	433,92 MHz, 868,65 MHz
Puissance de sortie	10 mW (max)
Physiques	
Dimensions du boîtier :	Détecteur : 65,5 x 30,5 x 10,5 mm Contact magnétique : 65,5 x 10 x 10,5 mm
Poids	30 g
Couleur	Blanc
Environnementales	
Température de fonctionnement	-10 °C à 55 °C
Humidité relative	Environ 75 % sans condensation

7. Informations de commande

RWX780868M3A	Contact magnétique Slim sans fil bidirectionnel X73 868 MHz
--------------	---

RWX780433M3A	Contact magnétique Slim sans fil bidirectionnel X73 433 MHz
--------------	---

PR

1) Descrição

O RWX78M3 é um transmissor bidirecional supervisionado que combina o contato de porta/magnético (contra a abertura de portas e janelas).

O RWX78M3 funciona com sistemas bidirecionais sem fio do Grupo RISCO.

Características

- Comunicação: Protocolo bidirecional sem fio
- Proteção anti violação: Parte traseira e tampa
- Bateria CR2450
- Entrada universal ou com obturador (opcional) usando RA78UNI

2. Instalação

Passo 1: Seleção do local de instalação

Selecione o local mais adequado para a qualidade de comunicação. A RISCO recomenda que você coloque a unidade na posição mais alta possível.

Passo 2: Instalação do detetor

1. Abra a tampa de plástico do detetor pelo suporte (ver Figura 1).

2. Prenda o suporte do detetor usando os dois parafusos de suporte fornecidos (ver Figura 3).

Notas:

- Alternativamente, você pode usar o adesivo dupla face que não requer a abertura do detetor. O lado branco do adesivo deve ser usado para montar o detetor em superfícies rígidas, como madeira. O lado cinza do adesivo deve ser usado ao montar o detetor em superfícies mais macias.
- O iman deve ser instalado ao longo da marca na caixa de plástico do detetor (Figura 2).

Passo 3: Registo do detetor no sistema

O detetor deve ser identificado pelo recetor do sistema em um processo de atribuição (registo) de dispositivos, que é realizado digitando o número de série de 11 dígitos do detetor ou pelo seguinte registo de sequência de RF:

- Coloque o recetor no modo Learn (Memorizar).
- Remova o separador da bateria (ver Figura 4).
- Fixe o detetor novamente no suporte (ver Figura 5a).
- Aguarde pelo menos 3 segundos para enviar uma mensagem WRITE (Atribuição).

Se a memorização for bem-sucedida, uma mensagem de confirmação indicará que o detetor foi registrado no sistema.

Nota: No caso de realizar a atribuição do dispositivo (registo) inserindo o número de série de 11 dígitos do detetor, certifique-se de usar o número de série da unidade principal (lendo o adesivo QR no pacote com o aplicativo HandyApp).

Passo 4: Instalação do iman

1. Prenda o suporte usando os dois parafusos fornecidos (ver Figura 3).

Nota: Alternativamente, você pode usar o adesivo dupla face.

2. Fixe a tampa no suporte do iman (ver Figura 5b).

3. Substituição das baterias

1. Abra a tampa de plástico do detetor pelo suporte (ver Figura 1).

2. Use uma chave de fenda para remover a bateria velha.

3. Insira uma bateria nova (ver Figura 6).

Observando a polaridade correta, insira uma bateria CR2450 (fornecida) no respetivo compartimento.

Há risco de explosão caso a bateria seja substituída por uma incompatível. Descarte as baterias usadas de acordo com as normas locais.

4. Fixe o detetor novamente no suporte (ver Figura 5a).

4. Configuração do detetor

Como o detetor são bidirecionais, seus parâmetros podem ser modificados pelo teclado ou pelo software de configuração do sistema de acordo com as suas necessidades.

LED	Ligado/desligado
Supervisão	0-255
Espera	Ligado/desligado

Hold (Espera) é usado para determinar o status **HOLD** (ESPERA) do detetor.

ON (ligado): Haverá um período ocioso de 2,5 minutos entre as transmissões de deteção do alarme. (Mensagens de restauro serão enviadas imediatamente.)

Nota: Somente uma mensagem de alarme é transmitida em qualquer período de 2,5 minutos.

OFF (desligado): Sem tempo ocioso entre as transmissões de deteção do alarme (a unidade transmite após cada deteção).

5. Indicação dos LED

Após cada deteção, o LED acende por um momento. Em condição de bateria fraca, o LED piscará durante cada transmissão.

LED	Status	Descrição
Vermelho	Piscando	Íman aberto
	Piscando (2 vezes devagar)	Alarme de violação
Laranja	Piscando (2 vezes devagar)	Bateria fraca
Verde	Piscando	Íman fechado
	Piscando (2 vezes devagar)	Memorização bem-sucedida

6. Especificações técnicas

Parâmetro	Descrição
Elétricas	
Consumo de corrente em standby	4µA
Tempo de supervisão	0-255 min
Tipo de bateria	Bateria de lítio CR2450
Duração da bateria	2 anos com uso típico
Frequências de transmissão de RF	433,92 MHz, 868,65 MHz
Potência de saída	10 mW máx.
Físicas	
Dimensões do invólucro:	Detetor: 65,5 x 30,5 x 10,5 mm Íman: 65,5 x 10 x 10,5 mm
Peso	30 g
Cor	Branca
Ambientais	

Parâmetro	Descrição
Temperatura de funcionamento	-10 °C a 55 °C (14 °F a 131 °F)
Humidade relativa	Aproximadamente 75% sem condensação

7. Informações para pedidos

RWX780868M3A	Contato bidirecional compacto X73 de 868 MHz
RWX780433M3A	Contato bidirecional compacto X73 de 433 MHz

NL

1) Beschrijving

De RWX78M3 is een gesuperviseerd 2-weg Magneetcontact tegen het openen van ramen en deuren.

De RWX78M3 is compatible met alle RISCO Group 2-weg draadloze systemen.

Kenmerken

- Communicatie: 2-weg draadloos protocol
- Sabotage bescherming : Achter- en voorzijde
- CR2450 Batterij
- Universele of Shutter ingang (optioneel) door gebruik te maken van de RA78UNI

2) Installatie

Stap 1: Selecteren van de installatie locatie

Selecteer een geschikte locatie voor een goede communicatiekwaliteit. RISCO adviseert u om de unit op de hoogst mogelijk positie te plaatsen.

Stap 2: Installeren van de Detector

Aanleren door gebruik te maken van RF Communicatie :

- Verwijder de plastic cover van de achterplaat (zie Figuur 1).
- Bevestig de achterplaat van de detector door gebruik te maken van de 2 meegeleverde schroeven (zie Figuur 3).

Opmerking :

- Als alternatief kan u ook gebruik maken van dubbelzijdige plakband waardoor u de detector niet dient te openen.
- De magneet moet gelijk geplaatst worden met de markering op de plastic behuizing van de detector (Figuur 2).

Stap 3: Aanleren van de detector in het systeem

De detector dient zichzelf te identificeren aan de system ontvanger tijdens het process om apparaten aan te leren.

Dit kan uitgevoerd worden via ofwel de 11-cijferige serienummer in te geven ofwel door de volgende RF registratie methode te volgen :

- Plaats de ontvanger in leermodus.
- Verwijder de beschermplp van de batterij (zie Figuur 4).
- Plaats de detector terug op de achterplaat (zie Figuur 5a).
- Wacht ten minste 3 seconden om een AANLEER boodschap te versturen.

Wanneer het aanleren geslaagd is zal er een bevestiging gegeven worden dat aangeeft dat de detector aangeleerd is in het systeem.

Opmerking: Wanneer u gebruikt maakt van het aanleren via het 11-cijferige serienummer dient u zich ervan te verzekeren dat u het serienummer gebruikt van de hoofdunit (dit door de QR code te scannen via de HandyApp).

Stap 4: Installeren van de magneet

1. Bevestig de achterplaat via de 2 meegeleverde schroeven (zie Figuur 3).

Opmerking: Als alternatief kan u ook gebruik maken van dubbelzijdige plakband

2. Bevestig de cover op de achterplaat van de magneet (zie Figuur 5b).

3) Batterij vervangen

- Open de plastic cover van de detector (Zie Figuur 1).
- Gebruik een schroevendraaier om de oude batterij te verwijderen.
- Plaats een nieuwe batterij (Zie Figuur 6).

Houdt rekening met de batterij polariteit wanneer u de CR2450 batterij plaatst in de batterijhouder.

Er bestaat kans op explosie wanneer u de batterij door een verkeerd type vervangt. Recycleer gebruikte batterijen volgens de lokale regelgeving.

4. Plaats de detector terug op de achterplaat (zie Figuur 5a).

4) Detector Configuratie

Dankzij de 2-weg communicatie is het mogelijk om de detector instellingen te wijzigen via het bediendeel of via de configuratie software van het systeem volgens uw behoeften.

LED	Aan/Uit
Supervisie	0-255
Hold	Aan/Uit

Hold wordt gebruikt om de HOLD-status in te stellen van de detector.

AAN: Er is een wachttijd van 2,5 minuten tussen het verzenden van de alarmmeldingen. (Herstel meldingen worden altijd onmiddellijk verstuurd

Opmerking : Er wordt maar 1 enkele alarmmelding verstuurd tijdens de periode van 2,5 minuten.

UIT: Er is geen wachttijd tussen de alarmmeldingen die verstuurd worden (De unit verzendt bij elke detectie).

5) LED Indicatie

Na elke detectie zal de LED even oplichten. Bij een lage batterij zal de LED knipperen tijdens elke transmissie.

LED	Status	beschrijving
Rood	Continu (kort)	Magneet open
	Knipperen (2 maal traag)	Sabotage alarm
Oranje	Knipperen (2 maal traag)	Lage batterij
Groen	Continu (kort)	Magneet gesloten
	Knipperen (2 maal traag)	Succesvol aangeleerd

6) Technische Specificaties

Instelling	Beschrijving
Electric	
Stroomverbruik in rust	4µA
Supervisie Tijd	0-255 min.
Batterij Type	CR2450 Lithium Batterij
Batterij Levensduur	2 jaar typisch
RF frequenties	433.92 MHz, 868.65 MHz
Uitgangsvermogen	10mW Max
Physisch	
Afmeting behuizing :	Detector: 65.5x30.5x10.5 mm Magneet:65.5x10x10.5 mm
Gewicht	30 gr.
Kleur	Wit
Omgeving	

Instelling	Beschrijving
Werkingstemperatuur	-10°C to 55°C (14°F to 131°F)
Relatieve vochtigheid	Ongeveer 75% niet condensierend

7) Bestelinformatie

RWX780868M3A	2-weg Slim Contact X73 868MHz
RWX780433M3A	2-weg Slim Contact X73 433MHz

RED Compliance Statement:

Hereby, RISCO Group declares that this equipment is in compliance with the essential requirements and other relevant provisions of Directive 2014/53/EU. For the CE Declaration of Conformity please refer to our website: www.riscogroup.com.

Dichiarazione di Conformità RED:

La sottoscritta RISCO Group, dichiara sotto la propria responsabilità che questo prodotto è conforme ai requisiti essenziali e alle altre rilevanti disposizioni della Direttiva Europea 2014/53/EU. Per le Dichiarazioni di Conformità CE, visitate il nostro sito web: www.riscogroup.com.

Declaración de Conformidad RED :

Por la presente, RISCO Group declara que este equipo cumple con los requisitos esenciales y otras disposiciones relevantes de la Directiva 2014/53/EU. Para la Declaración de Conformidad CE, por favor dirijase a nuestra web: www.riscogroup.com.

Rapport de Conformité de RED:

Par la présente, RISCO Group, déclare cet équipement est en conformité aux conditions essentielles et à d'autres dispositions appropriées de la directive 2014/53/EU.

Vous pouvez trouver la copie complète de la déclaration de conformité à la directive 2014/53/EU sur notre site web, à l'adresse suivante : www.riscogroup.com.

Declaração de conformidade RED:

Por meio deste, a RISCO Group declara que seu equipamento está em conformidade com as necessidades essenciais e outras provisões relevantes da diretiva 2014/53/EU. I Para ver a declaração de conformidade da CE, por favor consulte a nossa website: www.riscogroup.com.

RED conformiteitsverklaring:

RISCO Group bevestigt dat dit product in lijn is met de essentiële verplichtingen en andere belangrijke voorzieningen van de 2014/53/EU richtlijnen. Voor de conformiteitsverklaring zie onze website: www.riscogroup.com

Standard Limited Product Warranty (“Limited Warranty”)

RISCO Ltd. (“RISCO”) guarantee RISCO’s hardware products (“Products”) to be free from defects in materials and workmanship when used and stored under normal conditions and in accordance with the instructions for use supplied by RISCO, for a period of (i) 24 months from the date of delivery of the Product (the “Warranty Period”). This Limited Warranty covers the Product only within the country where the Product was originally purchased and only covers Products purchased as new.

Contact with customers only. This Limited Warranty is solely for the benefit of customers who purchased the Products directly from RISCO or from an authorized distributor of RISCO. RISCO does not warrant the Product to consumers and nothing in this Warranty obligates RISCO to accept Product returns directly from end users who purchased the Products for their own use from RISCO’s customer or from any installer of RISCO, or otherwise provide warranty or other services to any such end user directly. RISCO’s authorized distributor or installer shall handle all interactions with its end users in connection with this Limited Warranty. RISCO’s authorized distributor or installer shall make no warranties, representations, guarantees or statements to its end users or other third parties that suggest that RISCO has any warranty or service obligation to, or any contractual privity with, any recipient of a Product.

Remedies. In the event that a material defect in a Product is discovered and reported to RISCO during the Warranty Period, RISCO shall accept return of the defective Product in accordance with the below RMA procedure and, at its option, either (i) repair or have repaired the defective Product, or (ii) provide a replacement product to the customer.

Return Material Authorization. In the event that you need to return your Product for repair or replacement, RISCO will provide you with a Return Merchandise Authorization Number (RMA#) as well as return instructions. Do not return your Product without prior approval from RISCO. Any Product returned without a valid, unique RMA# will be refused and returned to the sender at the sender’s expense. The returned Product must be accompanied with a detailed description of the defect discovered (“Defect Description”) and must otherwise follow RISCO’s then-current RMA procedure published on RISCO’s website at www.riscogroup.com in connection with any such return. If RISCO determines in its reasonable discretion that any Product returned by customer conforms to the applicable warranty (“Non-Defective Product”), RISCO will notify the customer of such determination and will return the applicable Product to customer at customer’s expense. In addition, RISCO may propose and assess customer a charge for testing and examination of Non-Defective Product.

Entire Liability. The repair or replacement of Products in accordance with this Limited Warranty shall be RISCO’s entire liability and customer’s sole and exclusive remedy in case a material defect in a Product is discovered and reported as required herein. RISCO’s obligation and this Limited Warranty are contingent upon the