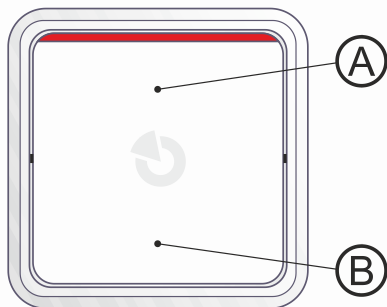


JA-158J Bezdrátové nástěnné tlačítko

Výrobek je komponentem systému **JABLOTRON**. Umožňuje využití funkcí tísňového tlačítka, bezdrátového zvonku, anebo ovládání systému či spotřebičů. Díky obousměrné komunikaci opticky i akusticky signalizuje potvrzení o provedení povelu. Komunikuje bezdrátovým protokolem Jablotron a je napájen ze dvou baterií. Výrobek zabírá jednu pozici v systému. Je určen k montáži proškoleným technikem s platným certifikátem Jablotronu.

Výrobek je kompatibilní s ústřednami JA-103K, JA-107K a vyšší.

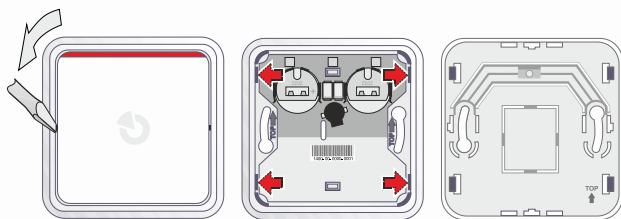


Obr. 1: A – tlačítko A, B – tlačítko B

Instalace

Tlačítko vždy instalujte na rovný povrch. Pro jeho funkčnost je nutné mít v ústředně instalovaný rádiový modul JA-11xR.

- Před montáží je nutné tlačítko rozložit na tři části, viz obrázky 2a, 2b a 2c.
 - Vrchní víčko vyjměte vypáčením za pomoci plochého šroubováku dle obr. 2a.
 - Pro oddělení střední části tlačítka od spodní je třeba uvolnit všechny čtyři západky viz obr. 2b. Každou z nich postupně uvolňujte plochým šroubovákem pod úhlem cca 45°.
 - Upevněte spodní díl tlačítka viz obr. 2c na požadované místo dvěma vruty. Dbejte na správný směr šipky (s nápisem TOP) směřující nahoru.
 - Na spodní díl nasadte střední díl tak, aby zaskočily zpět všechny čtyři západky viz obr. 2b.



Obr. 2a

Obr. 2b

Obr. 2c

- Provedte naučení tlačítka do ústředny systému JABLOTRON 100+. Řiďte se instalačním manuálem ústředny. Základní postup zde:
 - V programu **F-Link** vyberte v kartě **Periferie** požadovanou pozici a volbou **Přidat** zapněte režim učení.
 - Vložení baterií (musí být vloženy obě) se výše učením signál a tlačítko se naučí na vybranou pozici.
- Nastavení vlastností tlačítka proveďte v programu **F-Link** vstupem do **Vnitřního nastavení** na záložce **Periferie**.

Poznámky:

- Chcete-li umístit výrobek na instalační krabičku typu KU68 s funkcí pro ovládání spotřebiče (světlo, ventilátor apod.), lze uchytit pouze střední část výrobku s víčkem. Pak ve vnitřním nastavení musí být vypnut zadní sabotážní spínač.
- Učení lze provést i zadáním sériového čísla v programu **F-Link**. Číslo je nalepeno na zadní straně výrobku. Zadávají se všechny číslice (vzor sériového čísla: 1400-00-0000-0001).
- Dalším způsobem naučení do ústředny je stisknutí obou tlačítek A i B současně (při sejmutém vrchním víku) po dobu delší než 6 sekund. Dojde k odvysílání učícího signálu a tlačítko se naučí na vybranou pozici (předpokladem jsou samozřejmě již vložené obě baterie).
- Chcete-li výrobek ze systému odebrat, vymažte jej z příslušné pozice v ústředně.

Upozornění: Tlačítko může být přiřazeno pouze do jedné ústředny!

Komunikace tlačítka v systému

Tlačítko je vybaveno novou obousměrnou asynchronní komunikací s rádiovým modulem JA-11xR. Důvodem je zachování komfortu pro možné změny ve vnitřním nastavení (jako u sběnicových detektorů), ale zároveň je brán ohled na výdrž baterií v běžném provozním režimu.

Po naučení do systému pracuje tlačítko v tzv. **zrychleném 90s režimu**, a to do doby opuštění servisu (nejdéle však 24 h). To znamená, že každých 90 s kontroluje, zda je systém stále v servisním stavu a zda má převzít nové nastavení.

V běžném provozním stavu systému standardně nepřijímá (přijímá jen pravidelná hlášení, maximálně 1x do 20 min). Při přechodu z provozního režimu do servisního režimu tedy může trvat tlačítko až 20 minut, než se

o servisním stavu ústředny dozví nebo než si převezme změny ve vnitřním nastavení. Tuto dobu lze zkrátit aktivací tlačítka, kdy ihned přejde do zrychleného 90s režimu.

Důležité:

Při požadavku na změnu vnitřního nastavení není nutné čekat 90 s (či 20 min) na potvrzení převzetí nastavení. Systém si požadovanou změnu pamatuje a při pravidelné komunikaci nové nastavení předá.

Funkce tlačítka

Funkce tlačítka jsou srovnatelné s běžnými dvoutlačítkovými dálkovými ovladači. Ovládání nástěnného tlačítka se provádí buď stiskem horní (tlačítko A) nebo dolní (tlačítko B) části kolébky dle obr. 1. Každému tlačítku lze přiřadit funkci pomocí programu **F-Link**. Při nastavení shodné funkce oběma tlačítkům (A i B) nebude rozlišováno, kterým byla aktivace provedena (např. při Tísni nebo u povolání zdravotní pomoci).

Nastavení vlastností

Provádí se programem **F-Link** – záložka **Periferie**. Na pozici tlačítka použijte volbu **Vnitřní nastavení**. Zobrazí se dialog, ve kterém lze nastavit parametry:

Optická signalizace: Parametr zapíná potvrzení stisku tlačítka optickou signalizací (barva signalizace červená, žlutá, zelená). Z výroby zapnuto.

Akustická signalizace: Parametr zapíná potvrzení stisku tlačítka akustickou signalizací. Z výroby vypnuto.

Zadní sabotážní spínač: Parametr zapíná použití zadního sabotážního spínače pro hlášení o případném utržení tlačítka z podložky. Z výroby vypnuto.

Funkce tlačítek A/B: Každé tlačítko může mít nastavenou funkci dle výběru. Od funkcí k ovládání sekci (Zajistí celkově nebo částečně, odjíždí) přes možnosti vyhlášení poplachu (Tíseň hlasitou nebo tichou, vyhlášení požáru, zdravotní potíže) až po ovládání PG výstupů (PG zapni, kopíruj nebo změň stav) nebo jen reportování přednastavených textových zpráv (Reporty A, B, C, D). Z výroby není nastavena žádná funkce.

Odložená tiseň: Platí pro reakce Tíseň a Hlasitá tiseň. Lze nastavit odložení 5–240 s. Zrušení tísne v době probíhajícího odkladu se provede opakovaným stiskem příslušného tlačítka.

Převzít přístup uživatele: Výběrem uživatele tlačítko přebírá práva nastaveného uživatele, tzn. respektuje samotný přístup do ovládané sekce, a pokud je to nastaveno, tak i časově omezený přístup do sekce. Z výroby vypnuto.

Převzít identitu uživatele: Zvolený uživatel bude uváděn jako zdroj v logu událostí. Z výroby vypnuto.

Výměna baterií

Tlačítko automaticky reportuje, pokud se přiblíží vybití baterií. Před výměnou baterií v tomto tlačítku je nutné systém přepnout do režimu Servis (tlačítko má ochranný kontakt krytu). Tlačítko lze otevřít po demontování krytu dle obr. 2a. Před vložení nových baterií vyčkejte minimálně 20 sekund či opakovaně stiskněte tlačítko (z důvodu vybití zbytkové energie). Pro správnou funkci tlačítka doporučujeme používat baterie dodávané v distribuční síti Jablotron nebo jiné kvalitní značkové lithiové baterie.

Upozornění: Je nutné měnit vždy obě baterie. Použité baterie nevhazujte do odpadu, ale odevzdejte do sběrného místa.

Technické parametry

Napájení	2 x lithiová baterie, typ CR 2032 (3,0 V/0,2 Ah) (Zdroj typu C dle ČSN EN 50131-6) Upozornění: Baterie není součástí balení cca 5 let (při 3 aktivacích denně)
Typická životnost baterií	5 µA
Klidový odběr proudu	40 mA
Maximální odběr proudu	<2,4 V
Detekce nízkého napětí baterií	868,1 MHz, protokol Jablotron
Komunikační frekvence	8 mW
Maximální radiofrekvenční výkon (ERP)	cca 300 m (přímá viditelnost)
Komunikační dosah	stupeň zabezpečení 2/třída prostředí II (dle ČSN EN 50131-1)
Klasifikace	vnitřní všeobecné
Prostředí	IP 22
Stupeň krytí	-10 °C až +40 °C
Rozsah pracovních teplot	75 % RH, bez kondenzace
Průměrná provozní vlhkost	80 x 80 x 20 mm
Rozměry	58 g
Hmotnost (bez baterií)	dle Všeobecného oprávnění ČTÚ č. VO-R/10
Podmínky provozování	Trezor Test s.r.o. (č. 3025)
Certifikační orgán	ČSN EN 50130-4, ČSN EN 62368-1, ČSN EN 62311, ČSN EN 50581, ČSN EN 50131-1, ČSN EN 50131-3, ČSN EN 50131-5-3, ČSN EN 50131-6, ČSN CLC/TS 50131-11, ČSN EN 50134-2
Spíňuje	2 x ø 3,5 x 40 mm (zapuštěná hlava)

Doporučený vrut

JABLOTRON ALARMS a.s. prohlašuje, že výrobek JA-158J je navržen a vyroben ve shodě s harmonizačními právními předpisy Evropské unie: směrnice č.: 2014/53/EU, 2014/35/EU, 2014/30/EU, 2011/65/EU, je-li použit dle jeho určení. Originál prohlášení o shodě je na www.jablotron.com v sekci Ke stažení.



Poznámka: Výrobek, ačkoliv neobsahuje žádné škodlivé materiály, nevhazujte do odpadu, ale předejte na sběrné místo elektronického odpadu. Podrobnější informace na www.jablotron.com v sekci Ke stažení.